

八年级（上）第五单元

盛世华裳——传承千年的华夏之粹

①“中国有礼仪之大，故称夏；有服章之美，谓之华。”这句古语道出了中华优秀传统文化中服饰的重要性。而汉服作为中国传统服饰的代表，承载着上下五千年的历史和文化。

②汉服是世界上历史最古老的民族服饰之一，其由来可追溯到三皇五帝时期。/汉服样式的基本特点是“平中交右、宽襟合纓”，其中交领、右衽（衣襟向右掩）是最为关键的特征。/从形制（种类）上看，主要有“上衣下裳”制（裳在古代指下裙）、“深衣”制（把上衣下裳缝连起来）、“襦裙”制（襦即短上衣），“通裁”制（长衫、外披）等。/其中，上衣下裳的冕服为帝王百官最隆重正式的礼服，袍服（深衣）为百官及士人的常服，襦裙则为妇女喜爱的穿着，普通劳动人民一般上着短衣、下穿长裤。/（分：并列）

③在汉代，汉服以深衣为主，主要突出一种厚重感。魏晋南北朝时期，文人之中玄学清谈之风较盛，所以那个时代的汉服袍袖被设计得格外宽大，突出一种仙风道骨之感。到了唐代，汉服进入到多元化的阶段。唐代多流行圆领口的造型，方便、舒适不言而喻。女子服饰上，往往专用小袖短襦，外加紧身长裙贴身、披带薄纱贴肩，整体造型灵秀仙气。唐以后，汉服基本沿用之前的风格，形制变化不大，只在细节上有所补充。

④不同朝代对汉服的色系有不同的偏好。汉代服饰以明度偏低的单色为主，其中玄色被认为是众色之母，民众多是灰色；唐代爱红妆，明快鲜艳，华贵典雅，绛紫、绯红、青绿最为流行，当时对着装颜色还有这样的规定：亲王及三品以上“其色紫”，四品、五品“其色朱”，六品、七品“其色绿”，八品、九品“其色青”，外流官、庶人、部曲、奴婢“色用黄、白”；宋代崇尚简约精致，色彩淡雅恬静，喜好淡青、浅黄、珠白等；明代以大红、草绿、宝蓝、紫色等为代表色，凸显华贵端庄。

⑤汉服不仅具有“衣”的实用性（承上），更寄托着先民敬畏自然、向往美好的精神（启下）。/衣裳的分裁，是天地的区分；交叠的领口，是阴阳的转化；中缝的贯通，是人道的正直——这一切构成了汉服文化中天、地、人的三才之道。//汉服上的图案涵盖了植物、动物、字符、几何、自然和团窠等六大类，极具象征意义，表'达了对和谐、吉祥、富贵等美好生活的向往和希冀。/（总分）

⑥汉服在千载的传承中，已经成为了一张极具中国特色的文化名片，在东亚服饰文化交流中扮演着重要角色。/一方面，汉服对周边国家的服饰文化产生了深远的影响，在韩服的袖子设计和日本和服的制作工艺中，可以看到许多汉服的影子；//另一方面，汉服在东亚地区文化和娱乐活动中频频出镜，成为了东亚地区文化交流和艺术表达的桥梁。/（总分）

⑦当下，汉服已成为一种时尚，受到了国人的追捧。（广）/在这个时代，汉服正以崭新的面貌焕发光彩，引领着中国传统文化的复兴。（新）/（分：并列）

1. 小文认为第②段中加点字“之一”不能删除，请帮他说明理由。

2. 小文在对文中第②-⑥段的内容作概括整理时遇到了困难，请你补充完整。

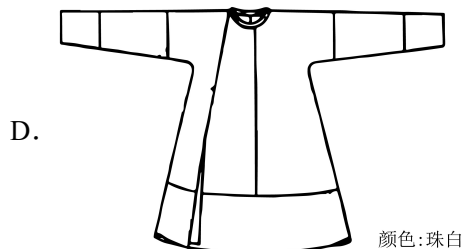
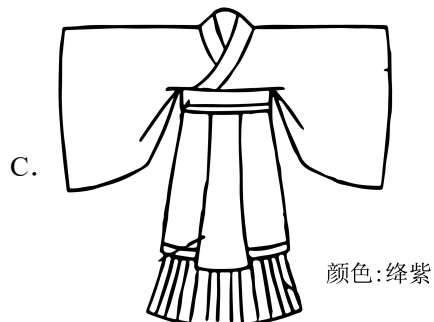
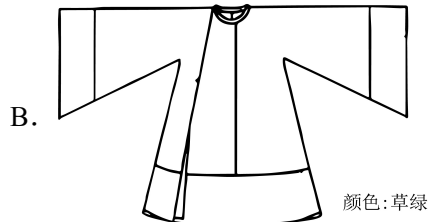
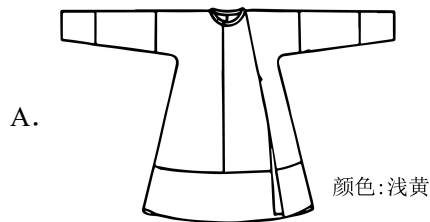
文章第②-⑥段依次说明的内容是：

（1）_____；（2段）

（2）各代汉服的形制变化与颜色偏好；（3、4段）

（3）_____。（5、6段）

3. 小鲁将要在《山东诗词大会》上朗诵李白（唐）被“赐金放还”（庶人）后创作的诗歌《行路难（其一）》，以下四套服装中最适合作为演出着装的是（ ）



4. 以下这段文字应放入文中哪一段？请说明理由。

据相关产业报告，汉服爱好者连续4年保持70%以上的高速增长，现已多达上千万人；2022年汉服市场规模超过125亿元，而在2015年，这项数据仅为1.9亿元。（广）/而汉服款式的设计也在深入了解传统工艺、图案寓意的基础上，结合现代技术及生活理念，创造出了新的中国式样（新），使汉服更加适应现代人的生活方式。/

应放入文中第_____段。理由是_____

1. “之一”指其中一种，句意为汉服是世界上历史最古老的民族服饰中的一种。若删除，则表明汉服是世界上唯一历史最古老的民族服饰，与事实不符。体现了说明文语言的准确性。

2. 汉服的起源、样式特征、主要形制及其相应的穿着对象；
汉服寄托的精神及其对东亚服饰文化的影响

3. D （圆领、黄白色、右衽）

4. ⑦ 材料第一层运用列数字和作比较的说明方法，具体准确地说明了汉服爱好者及其市场规模的激增，进一步说明了第⑦段中汉服受到追捧；第二层说明了汉服在款式设计上的创新，进一步说明了第⑦段中汉服在当下正焕发新光彩。

青，出于蓝

①青，取之于蓝，而青于蓝”出自于战国时期思想家荀子的《劝学》，后人也常用由此衍生。可是，从科学角度探究，你知道成语“青出于蓝”比喻出于蓝”的本义吗？

②荀子那个时代，“蓝”指的是以菰蓝草为代表的蓝草植物，可作染料：“青”就是今天我们所说的颜色“蓝色”，是从蓝草中提炼而成的，但颜色比蓝草更深。中国古代用的染料，大都来自于植物、动物以及天然矿物，而植物染料最为普遍。古人将染料原色分为青、赤、黄、白、黑，称之为“五色”。其中的青色染料，就是从菰蓝、蓼蓝草等植物中提取的靛蓝染料。/

③以菰蓝草为代表的植物，_____被我们称之为“蓝草”，_____它们的花却颜色各异，或紫红色，或艳黄色……其叶子则呈绿色。我们根本无法想象，它们与蓝色之间究竟有何关系。其实这些植物能作为染料原料的，是它们的叶子。这些植物的叶子中有种叫做靛甙的物质，含有这种物质的绿叶经过发酵后，会与糖化酶或碱溶液发生水解反应，生成葡萄糖和羟基吲哚酚。经过处理后生成的无色羟基吲哚酚，发生氧化作用，再发生缩合反应，最终生成了一种蓝色的沉淀物，这就是植物染料——靛蓝。古人最初通过简易的发酵方法，然后用石灰来水解大量发酵后的菰蓝叶子，才能提收到少量的靛蓝染料。明代以后，蓼蓝等植物被大规模用作靛蓝的原料。后来发明了酒糟发酵法，进一步提高了植物染料的产量。

④几千年来，靛蓝作为染料普遍运用于人们的生活：今天，这种植物染料在很多地方的工艺品制作中仍发挥着重要的作用。【甲】/蓝草中制取到的靛蓝产品除用于染色外，也可药用。靛蓝产品含有多种成分，当其中的靛蓝成分满足一定的质量要求后，也就成了一味中药青黛。青黛性寒、味咸，有清热解毒，凉血消斑，泻火定惊等功效，主要用于温病热盛、斑疹、吐血、咽痛口疮，还可治疗小儿惊痛、蛇虫咬伤等。

⑤中国的靛蓝早在隋、唐时期就已经出口到西亚，并流传到了欧洲，向东则传到了日本。在化学合成靛蓝染料出现以前，中国的靛蓝制品在国际市场上一直享有盛名。【乙】1897年，德国化学家拜耳通过化学方法成功合成出的化学靛蓝染料，以原料充足、生产简便、纯度高易贮运、使用方便等优点后来居上，迅速普及开来，使我国这一具有几千年历史的植物靛蓝黯然失色，逐渐走向了衰落。

⑥20世纪60年代以来，人们开始注意到有机染料工业带来的诸多弊端。合成靛蓝染料生产过程中使用的有机化工原料会导致工人急性或慢性中毒，对周边人群的呼吸道、中枢神经及肝脏也有一定的伤害。同时，工业生产也造成了严重的环境污染和生态破坏。这些现象无一不引起人们的高度关注。痛定思痛之余，人们开始重新关注低毒性的天然染料，植物染料又一次得到了人们的青睐与肯定，它也恰逢其时地再次显示出自己的独特魅力，重获新生。/

5.第①段中的成语“青出于蓝”出自荀子的《劝学》，其比喻义是_____

6.在第③段横线上依次填入的关联词应该是_____，_____

7.下列对第⑤⑥两段内容的理解，错误的一项是()

- A.中国的靛蓝制品在国际市场上一直享有盛名。
- B.化学靛蓝染料的出现曾经使植物靛蓝染料黯然失色。
- C.合成靛蓝染料生产过程中会对人体造成一定的伤害。
- D.人们从20世纪60年代开始注意到有机染料工业带来的诸多端。

8.本文除了介绍“青出于蓝”的本义(1、2段)，还围绕“靛蓝”依次介绍了：

(1)(3段)

(2)(4段)

(3)中国靛蓝染料的兴衰。(5、6段)

9.下列这段文字可以放在本文【甲】【乙】中的哪一处?请具体阐述理由。

浙江温州苍南一带就是利用靛蓝来制作“夹缬”而颇负盛名。其他地区的苗、瑶、侗、金等少数民族，至今也仍然在用蓼蓝所制取的靛蓝，通过扎染、苧苧染等方法来加工民族工艺品，展现出了靛蓝无可替代的魅力。

【注】①夹缬(xié):用雕版夹染印花技术制成的锦、绢等丝织物。

5.学生胜过老师或者后人超过前人

6.虽然 但是

7.A

8.(1)靛蓝染料的提取方法 (2)靛蓝的功用

9.甲

材料说明了浙江和多个少数民族地区至今仍在利用靛蓝染料加工工艺品，通过举例子的说明方法，具体地说明了甲处“今天，这种植物染料在很多地方的工艺品制作中仍发挥着重要的作用。”而乙处说的是中国的靛蓝制品在国际市场上从享有盛名走向衰落，与材内容不符。